

## Begriff: Transplantation



Was versteht man unter dem Begriff  
**Transplantation?**

Was denkst du?

# Was ist eine Transplantation?



Zellen  
Gewebe



Eine Transplantation von einem Menschen auf einen anderen nennt man „**allogen**“.

## Was ist eine Transplantation?



**Zellen**  
**Gewebe**



Eine Transplantation von der einen auf eine andere Stelle des Körpers nennt man „**autogen**“.



# Was ist eine Transplantation?

Grundsätzlich unterscheidet man zwischen einer ...

- **Lebenspende**  
Eine Person entscheidet sich, zu Lebzeiten ein Organ/Gewebe/Zellen zu spenden (Niere, Teile der Leber, Blutstammzellen).
- ... und einer **Spende einer verstorbenen Person**  
Die Person entscheidet sich vor dem Tod, ob und welche Organe oder Gewebe transplantiert werden dürfen.



**Mit Hilfe der Spendekarte kann jede Person ab 16 Jahren ihren Willen schriftlich äussern.**



## Wie äussere ich meinen Willen?

Um seinen Willen zur Spende von Organen oder Geweben nach dem Tod festzuhalten, gibt es verschiedene Möglichkeiten:

- Vermerk auf der Spendekarte, die man ständig bei sich trägt (keine Registrierung. Die Karte kann online bestellt werden unter <https://www.leben-ist-teilen.ch/organspendekarte/>).
- Registrierung im privat geführten Register der Stiftung Swisstransplant ([www.swisstransplant.org/nationalesorganspenderegister](http://www.swisstransplant.org/nationalesorganspenderegister))
- Eintrag in ein Patientenverfügung, die so hinterlegt wird, dass sie im Todesfall gefunden wird.
- Ein Eintrag im elektronischen Patientendossier (EPD) der Schweiz sollte ab 2020 in der ganzen Schweiz möglich sein.

Es wird empfohlen, zusätzlich auch die Angehörigen über seinen Willen zu informieren.

Wer zu Lebzeiten Blut-Stammzellen spenden möchte, kann sich im Stammzellenregister bei der Blutspende SRK Schweiz AG (Swiss Blood Stem Cells) registrieren lassen: Blutspende SRK Schweiz AG (Swiss blood stem cells).

## Was wird in der Schweiz transplantiert?



### Organe:

Niere

Leber

Herz

Lunge

Bauchspeicheldrüse/Langerhans'sche Inseln

Dünndarm

### Gewebe:

Augenhornhaut

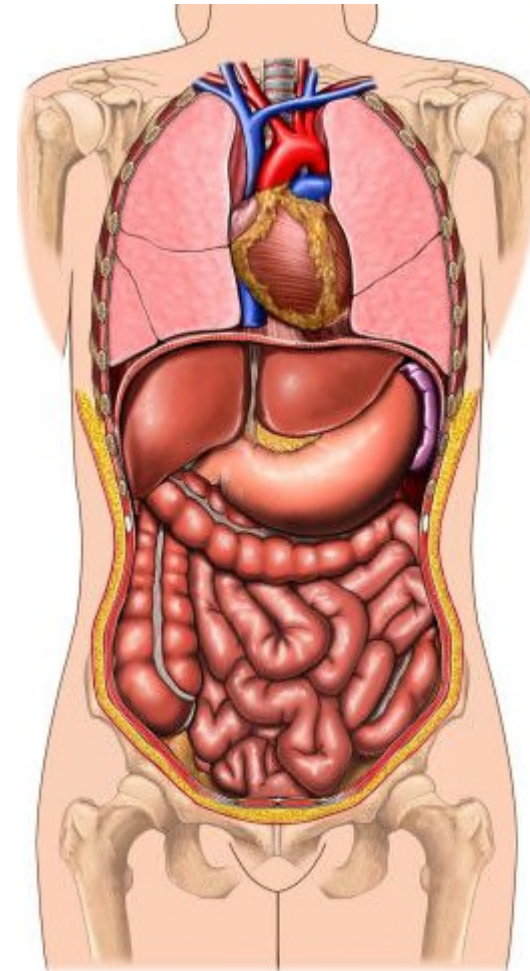
Haut

Herzklappen

und andere

### Zellen:

Blut-Stammzellen (im Rahmen einer Lebendspende)





# Lösung

## Organe:

Niere

Leber

Herz

Lunge

Bauchspeicheldrüse/Langerhans'sche Inseln

Dünndarm

## Gewebe:

Augenhornhaut

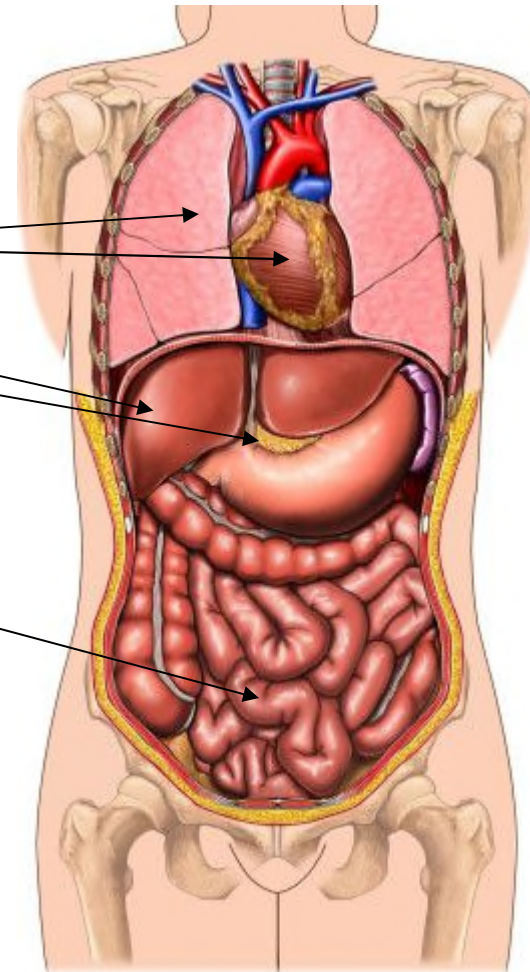
Haut

Herzklappen

und andere

## Zellen:

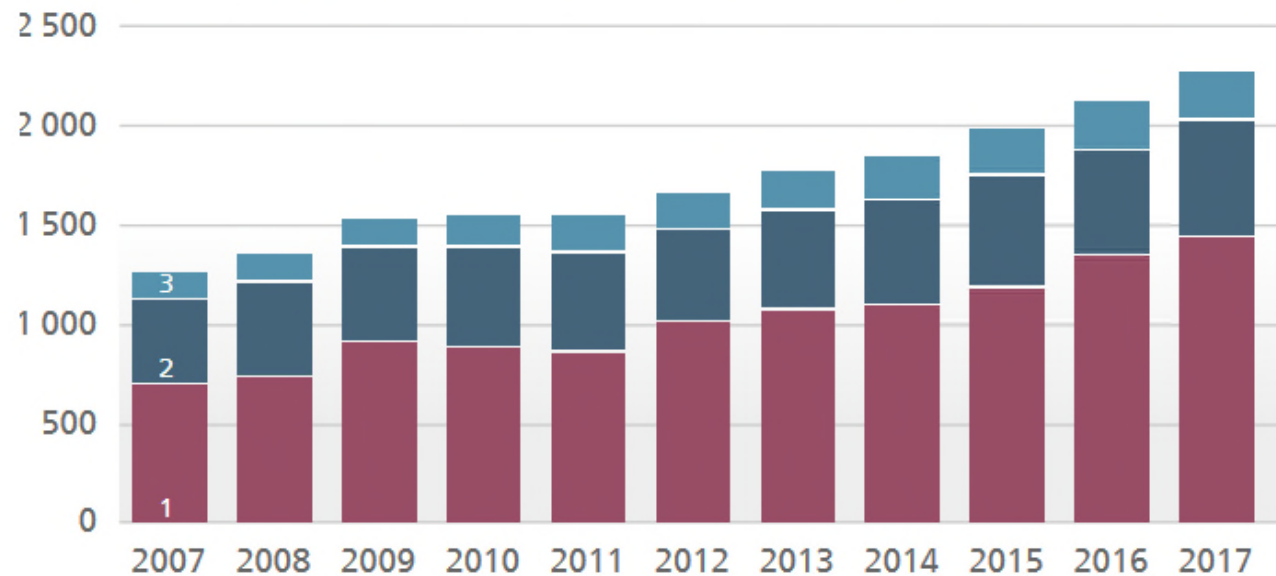
Blut-Stammzellen





## Zahlen: Transplantationen

### Transplantationen in der Schweiz, 2007-2017



- 1** Anzahl Gewebetransplantationen (allogen)
- 2** Anzahl Organtransplantationen
- 3** Anzahl Transplantationen von Blut-Stammzellen (allogen)

Unter dem folgenden Link sind auf der Website des BAG weitere Grafiken und Statistiken zur Thematik vorhanden

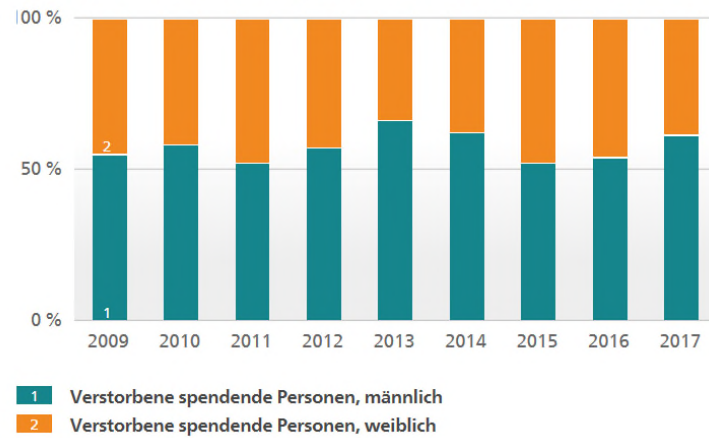
[www.bag.admin.ch/zahlen-tx](http://www.bag.admin.ch/zahlen-tx)



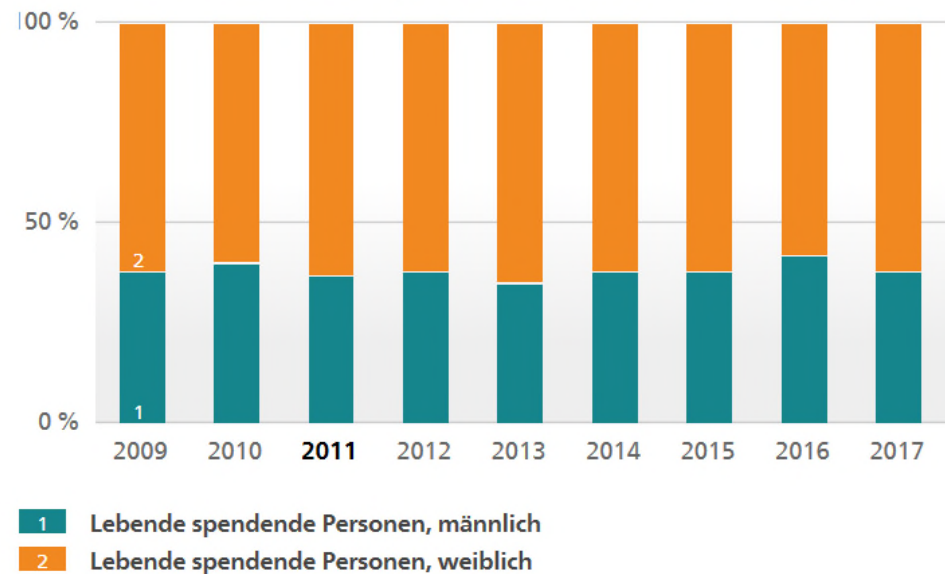


## Zahlen: Frauen / Männer

Geschlechterverteilung verstorbener Spenderinnen und Spender in %, 2009-2017



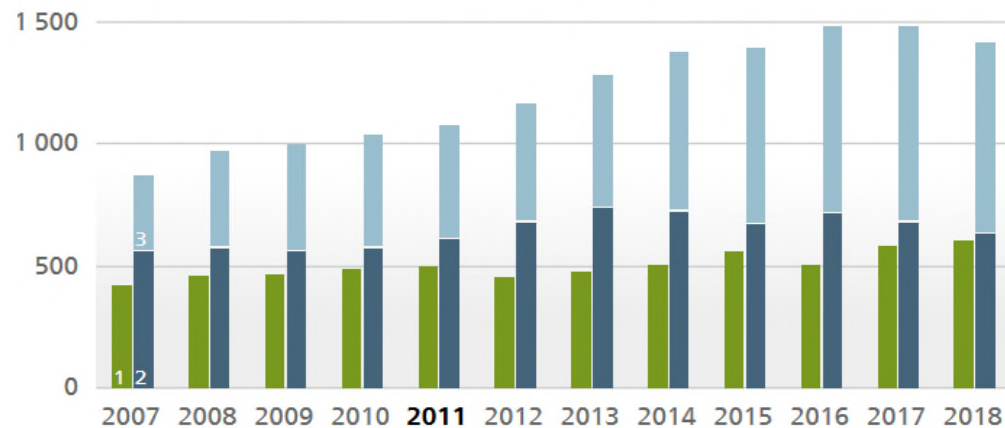
Geschlechterverteilung bei lebenden Spenderinnen und Spendern in %, 2009-2017





## Zahlen: Warteliste

### Personen auf der Warteliste und Personen, die Organe erhalten haben, 2007-2018



- 1** Anzahl Personen, die im Beobachtungsjahr ein oder mehrere Organe erhalten haben (von lebenden oder verstorbenen Spenderinnen und Spendern)
- 2** Anzahl Personen auf der Warteliste mit Status «aktiv» (Stand 31.12.)
- 3** Anzahl Personen auf der Warteliste mit Status «inaktiv» (Stand 31.12.)

Im Diagramm wird zwischen aktiven und inaktiven Patientinnen und Patienten unterschieden. Bei Personen mit dem Status aktiv ist eine Organtransplantation möglich. Als inaktiv werden Personen bezeichnet, die aus gesundheitlichen Gründen vorübergehend für eine Transplantation nicht infrage kommen. Sie werden bei einer Zuteilung solange nicht berücksichtigt, bis ihr Status wieder auf aktiv gesetzt worden ist.



## Probleme

In der Transplantationsmedizin stellen sich u.a. die folgenden Probleme:

- **Abstoßungsreaktion** bei allogenen Transplantationen (das Immunsystem des Empfängers bekämpft den „Fremdkörper“. Mit Medikamenten wird diese Abstoßungsreaktion vermindert).
- Die **Zuteilung** der gespendeten Organe ist geregelt. Trotzdem ist die Verteilung emotional schwierig. Eine Person macht man glücklich, einige andere müssen noch länger auf ein Spenderorgan hoffen.
- Die Zahl der **Menschen auf der Warteliste** hat in den letzten Jahren zugenommen. Im Jahr 2018 warteten in der Schweiz 1'412 Personen auf ein Organ. Im selben Jahr starben 68 Personen, die auf ein Spenderorgan warteten.

# Diskussion



## Aufgabenstellung:

- Diskutiert in **Kleingruppen** das Thema Transplantation aufgrund unterschiedlicher Vorgaben.
- Haltet die **Resultate** oder Meinungen eurer Diskussion schriftlich fest.